

CO₂-emissie-inventaris over 2023



CO₂-PRESTATIELADDER

Opgesteld door:

Kevin Hamann en Esther Allers
Kader Consultancy & Interim B.V.

Namens:

Retail Bouw Nederland Onroerend Goed B.V.
Radonstraat 8

Dit document is goedgekeurd door de directie.

T: 0314 - 390728

I: www.retail-bouw.nl

E: info@retail-bouw.nl

KvK nummer: 09167690

Datum: 19-3-2024

Versie: 1

Status: Definitief

Inhoudsopgave

1	Inleiding.....	3
1.1	Introductie.....	3
1.2	Opbouw van dit rapport en gehanteerde norm.....	3
2	Beschrijving van de organisatie.....	4
2.1	Inschrijving Kamer van Koophandel.....	5
2.2	Verantwoordelijkheden.....	5
2.3	Organisatiegrens (organisational boundary).....	5
2.4	Bedrijfs grootte.....	6
3	Basisjaar en rapportageperiode.....	7
3.1	(Her) berekening van het referentiejaar.....	7
4	Afbakening CO₂-emissies.....	8
5	Resultaten 2023.....	9
5.1	Directe CO ₂ -emissies.....	9
5.2	Indirecte CO ₂ -emissies.....	9
5.3	Verbranding van biomassa, broeikasgasverwijderingen.....	10
5.4	Uitzonderingen.....	10
6	Berekeningsmethoden.....	11
6.1	Methode.....	11
6.2	Verificatie.....	11
7	Conversie factoren.....	11
8	Onzekerheden.....	11
9	Rapportage conform ISO 14064-1.....	13

1 Inleiding

1.1 Introductie

In het kader van certificatie voor de CO₂ Prestatieladder, wordt gevraagd om het verstrekken van inzicht in de bronnen van het energieverbruik, de CO₂-emissies en de gerealiseerde CO₂ Footprint in de rapportage periode en de voortgang ten opzichte van een bepaald referentiejaar. Deze zogenoemde emissie-inventaris moet zijn opgesteld volgens ISO 14064-1:2019, Specificatie met richtlijnen voor kwantificering en rapportage van emissies en verwijderingen van broeikasgassen op organisatieniveau.

Dit document 'RBN CO₂-emissie-inventaris 2023' is in opdracht van de directie van Retail Bouw Nederland Onroerend Goed B.V. door Kevin Hamann en Esther Allers, adviseurs van Kader Consultancy & Interim B.V., opgesteld.

In dit document is de nadere uitwerking terug te vinden van de manier waarop de bronnen van energieverbruik en uitstoot van broeikasgassen, zijn geïdentificeerd, wat de verantwoordelijkheden zijn van de betrokken partijen, wat de referentie- en rapportageperiode is, wat de organisatorische en operationele grenzen zijn en op welke manier de gegevens worden verzameld en worden omgerekend naar emissies.

Retail Bouw Nederland Onroerend Goed B.V. wil het certificaat CO₂-Bewust behalen op niveau 3 van de CO₂-Prestatieladder. De eisen om het certificaat te behalen en te behouden op dit niveau zijn o.a. dat het bedrijf inzicht heeft in het eigen energieverbruik en dat het bedrijf haar eigen energieverbruik heeft omgerekend naar CO₂-emissies. Retail Bouw Nederland Onroerend Goed B.V. wil ook richting haar belanghebbenden transparant zijn over haar activiteiten en haar kennis delen. Zij wil betrokken worden bij de MVO doelstellingen in de branche en van haar klanten. Deze CO₂ Footprint rapportage draagt hieraan bij.

1.2 Opbouw van dit rapport en gehanteerde norm

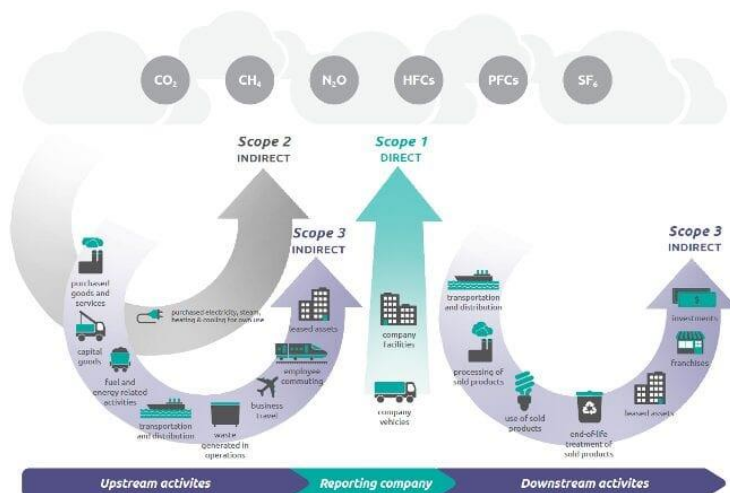
In dit rapport worden alle energiestromen van Retail Bouw Nederland Onroerend Goed B.V. kwantitatief geïdentificeerd. Deze energiestromen zijn uitgewerkt naar een emissie-inventaris voor de scope 1, 2 en scope 3 business travel CO₂-emissies.

Inhoudelijk is dit document opgesteld conform ISO 14064-1:2019. Deze norm geeft richtlijnen voor kwantificering en verslaglegging van broeikasgasemissies en –verwijdering op bedrijfsniveau. Om het energieverbruik om te zetten naar CO₂-emissies zijn de conversiefactoren gebruikt conform de eisen van de CO₂-Prestatieladder versie 3.1 (uitgegeven op 22 juni 2020) en volgens de website www.CO2emissiefactoren.nl.

De CO₂-Prestatieladder wordt beheerd en verder ontwikkeld door de Stichting Klimaatvriendelijk Aanbesteden en Ondernemen (SKAO).

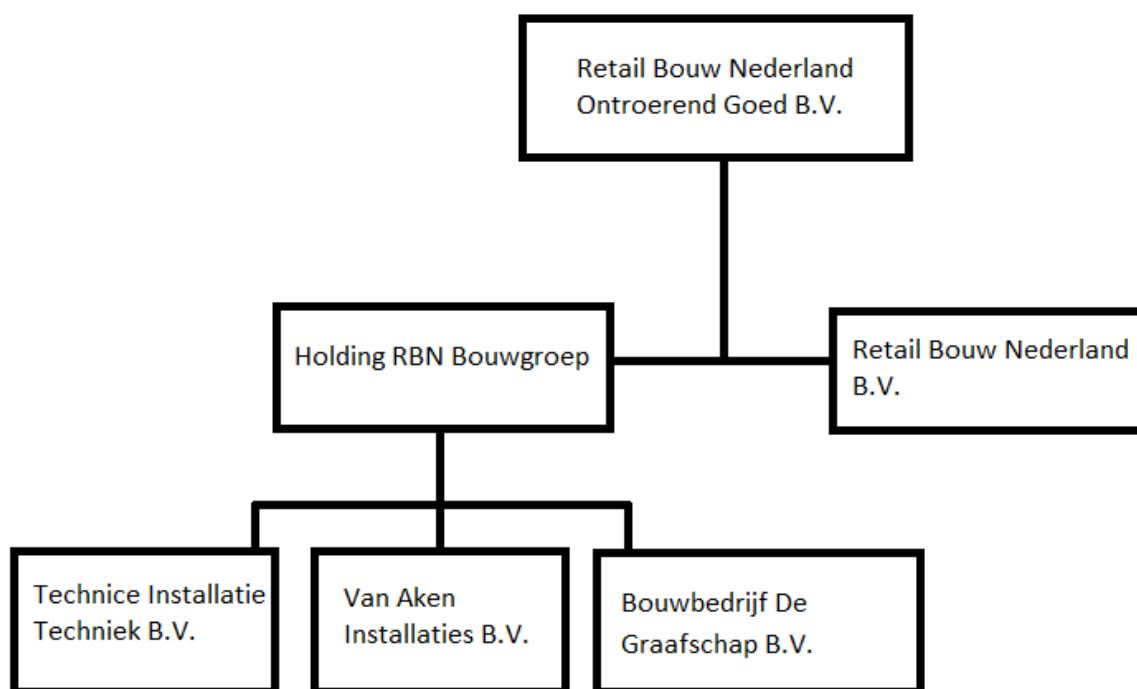
Dit rapport volgt de scope-indeling van SKAO, zoals weergegeven in figuur 1. De scope-indeling staat in detail beschreven in hoofdstuk 4, Afbakening CO₂-emissies, van dit document.

Figuur 1: Scope indeling



2 Beschrijving van de organisatie

Onder Retail Bouw Nederland Onroerend Goed B.V. vallen 4 andere bedrijven, namelijk; Retail Bouw Nederland, Technice Installatie Techniek, Bouwbedrijf de Graafschap en Van Aken Installaties.



Figuur 2: Organogram Retail Bouw Nederland Onroerend Goed B.V.

Retail Bouw Nederland

De bouwsector kent vele vakgebieden, elk met haar eigen uitdagingen. Een van deze vakgebieden is het her- en verbouwen van winkelcentra en winkelpanden. Al in 2005 bogen Wim Riewald en Pascal Winters zich over de bijzondere uitdagingen die hierbij komen kijken. Vanuit de overtuiging dat deze processen sneller, flexibeler en efficiënter ingericht konden worden, zonder dat dit afdoet aan de kwaliteit, is Retail Bouw ontstaan. Sindsdien levert Retail Bouw in heel Nederland flexibel maatwerk in afbouw, herbouw, verbouw en nieuwbouw voor de retailbranche.

Technice Installatie techniek

Onze mensen gaan vol voor tevreden opdrachtgevers, fijne samenwerkingen en fantastische resultaten. Jullie willen een winkel, hotel, restaurant of office vol beleving creëren. Een plek waar mensen graag komen. Om te winkelen, werken of genieten. Een plek die verrast, inspireert of

gewoon de beste sfeer biedt. Wij weten hoe we daar met de juiste technische oplossingen voor zorgen. Onze mensen vinden het fantastisch om het verschil te mogen maken. Om hun kennis en expertise in te zetten om samen geweldige projecten te realiseren.

Bouwbedrijf de Graafschap

Bouwbedrijf de Graafschap is een flexibel en veelzijdig bouwbedrijf in de Achterhoek. Door onze ervaring in diverse sectoren in de bouwbranche denken wij mee met onze klanten en vinden het belangrijk om bij ieder project maatwerk en kwaliteit te leveren. Met onze gediplomeerde en enthousiaste werknemers en onderaannemers realiseren wij uw bouwproject op een zo hoog mogelijk kwaliteitsniveau en kunnen bij onverwachtse situaties snel schakelen. We verzorgen alle facetten die we tijdens het traject tegenkomen, bijvoorbeeld de aanvraag van een bouwvergunning en houden ons aan de voorgeschreven normen en voorschriften, evenals de veiligheidsaspecten, milieu- en arbo-eisen. Bouwbedrijf de Graafschap houdt van goede communicatie en korte lijnen, u kunt rekenen op een uitstekend advies, heldere afspraken en een duidelijke offerte.

Van Aken Installaties

Ons ervaren team, dat momenteel bestaat uit vijf gedreven vakmensen, is u graag van dienst bij een breed scala aan werkzaamheden. Als totaalinstallateur houden wij ons bezig met onder andere sanitair, verwarming, CV-ketels, elektra, loodgieterswerk en service en onderhoud. En vanzelfsprekend gaan wij met de tijd mee! Dat betekent dat u ook bij ons terecht kunt voor diverse duurzame oplossingen. Hierbij kunt u denken aan zonnepanelen of de installatie van een zonneboiler of warmtepomp, maar ook aan isolatiewerkzaamheden die u helpen om te besparen op uw maandelijkse energiekosten

2.1 Inschrijving Kamer van Koophandel

Het bedrijf is ingeschreven bij de Kamer van Koophandel onder nummer 09167690, onder de naam Retail Bouw Nederland Onroerend Goed B.V..

2.2 Verantwoordelijkheden

De eindverantwoordelijkheid voor dit rapport ligt bij de directie van Retail Bouw Nederland Onroerend Goed B.V..

De operationele verantwoordelijkheid voor de CO₂ reductie alsmede alle coördinatie activiteiten die hier aan gekoppeld zijn voor het behalen van de doelstellingen liggen bij Glenn Haddingh. Hij rapporteert direct aan de directie.

2.3 Organisatiegrens (organisational boundary)

De organisatiegrenzen zijn in het kader van CO₂ bewustzijn bepaald volgens het principe van de juridische eigendomsstructuur van het te certificeren bedrijf. Binnen het Greenhouse Gas (GHG) Protocol wordt dit omschreven als 'organizational boundary' en 'operational boundary': de organizational boundary is bepaald aan de hand van de operational control methode, de operationele boundary is bepaald tot scope 1, 2 en 3 business travel.

De organisatiegrens is bepaald op het hoogste concernniveau met alle onderliggende werkmaatschappijen. Voor deze emissie-inventarisatie betekent dit dat alle CO₂-emissies van Retail Bouw Nederland Onroerend Goed B.V. binnen scope 1, 2 en 3 zakelijk vervoer zijn meegenomen in de CO₂-emissieinventarisatie.

Indien in de toekomst andere werkmaatschappijen worden opgericht onder de holdingmaatschappij Retail Bouw Nederland Onroerend Goed B.V. dan zullen de CO₂-emissies van deze toekomstige werkmaatschappijen worden meegenomen in de organisatiegrens.

Voor deze emissie-inventarisatie betekent dit dat alle CO₂-emissies van de beschreven boundary binnen scope 1, scope 2 en scope 3 business travel meegenomen in de CO₂-emissie-inventarisatie.

Binnen de scope van de boundary vallen de volgende locaties:

- Retail Bouw Nederland B.V.
- Technice Installatie techniek B.V.
- Bouwbedrijf De Graafschap B.V.
- Van Aken Installaties B.V.

2.4 Bedrijfsgrootte

De totale CO₂-emissie van Retail Bouw Nederland Onroerend Goed B.V. bedroeg in 2023 **313,3 ton CO₂**, waarvan **270,8 ton CO₂** t.g.v. activiteiten in scope 1, **42,5 ton CO₂** t.g.v. gebouwen en activiteiten in scope 2. Er waren geen emissies in scope 3 Business travel.

Klein/middelgroot/groot bedrijf

	Diensten ¹²	Werken / leveringen
Klein bedrijf	Totale CO ₂ -uitstoot bedraagt maximaal (≤) 500 ton per jaar.	Totale CO ₂ -uitstoot van de kantoren en bedrijfsruimten bedraagt maximaal (≤) 500 ton per jaar, en de totale CO ₂ -uitstoot van alle bouw- plaatsen en productielocaties bedraagt maximaal (≤) 2.000 ton per jaar.
Middelgroot bedrijf	Totale CO ₂ -uitstoot bedraagt maximaal (≤) 2.500 ton per jaar.	Totale CO ₂ -uitstoot van de kantoren en bedrijfsruimten bedraagt maximaal (≤) 2.500 ton per jaar, en de totale CO ₂ -uitstoot van alle bouw- plaatsen en productielocaties bedraagt maximaal (≤) 10.000 ton per jaar.
Groot bedrijf	Totale CO ₂ -uitstoot bedraagt meer dan (>) 2.500 ton per jaar.	Totale CO ₂ -uitstoot van de kantoren en bedrijfsruimten bedraagt meer dan (>) 2.500 ton per jaar, en de totale CO ₂ -uitstoot van alle bouw- plaatsen en productielocaties bedraagt meer dan (>) 10.000 ton per jaar.

Figuur 3: Verdeling klein, middelgroot en groot bedrijf gebaseerd op CO₂ uitstoot per jaar

Hiermee valt de CO₂-emissie volgens de norm van de CO₂-Presatieladder binnen de grenzen van de categorie 'klein bedrijf', zijnde "de totale CO₂-uitstoot van de kantoren en bedrijfsruimten bedraagt maximaal (≤) 500 ton per jaar, en de totale CO₂-uitstoot van alle bouw- plaatsen en productielocaties bedraagt maximaal (≤) 2.000 ton per jaar."

3 Basisjaar en rapportageperiode

De inventaris van de CO₂-emissies is voor Retail Bouw Nederland Onroerend Goed B.V. voor de eerste maal uitgevoerd in 2024. Er zijn dus geen historische gegevens beschikbaar die verder terug in de tijd gaan. Het eerste inventarisjaar (2023) is daarom tevens het basisjaar.

De rapportageperiode is gelijk aan het fiscale boekjaar. Het boekjaar voor Retail Bouw Nederland Onroerend Goed B.V. loopt van 1 januari tot en met 31 december. De gerapporteerde periode is van 01 januari 2023 tot en met 31 december 2023. Gezien het voorgaande hebben er geen wijzigingen of herberekeningen van voorgaande jaren plaatsgevonden.

3.1 (Her) berekening van het referentiejaar

Herberekeningen zijn niet van toepassing.

4 Afbakening CO₂-emissies

Om de CO₂-emissies van Retail Bouw Nederland Onroerend Goed B.V. af te bakenen is gebruik gemaakt van de scope-indeling van het Green House Gas Protocol (GHG-protocol). Conform het GHG-protocol wordt onderscheid gemaakt tussen drie bronnen van emissie (scopes) in twee categorieën: directe emissies en indirecte emissies.

Scope 1: de directe emissies die worden uitgestoten door installaties die in eigendom zijn van of gecontroleerd worden door de organisatie, zoals emissies door eigen gasgebruik (in bijv. gas boilers, warmtekrachtinstallaties en ovens) en emissies door het eigen wagenpark.

Scope 2: de indirecte emissies die ontstaan door de opwekking van elektriciteit, warmte en koeling en stoom in installaties die niet tot de eigen onderneming behoren, doch die door de organisatie worden gebruikt, zoals bijvoorbeeld de emissies die vrijkomen bij het opwekken van elektriciteit in centrales.

Scope 3: overige indirecte emissies die een gevolg zijn van de activiteiten van het bedrijf en/of die voortkomen uit bronnen (in de 'productieketen') die geen eigendom zijn van het bedrijf, nog beheerd worden door het bedrijf, zoals business travel (zakelijk vervoer met eigen vervoermiddelen, openbaar vervoer of vliegverkeer), woonwerk verkeer, productie van aangekochte materialen en diensten, afval en externe transporteurs.

Voor Retail Bouw Nederland Onroerend Goed B.V. zijn deze als volgt van toepassing:

Scope 1, directe emissies

- *Fuel used:* toe te wijzen aan het brandstofverbruik t.g.v. het zware materieel.
- *Business car travel:* toe te wijzen aan brandstofverbruik vrachtauto's en bedrijfswagens.

De registratie van koudemiddelen is nog niet vereist volgens de ladder; deze is dan ook niet meegenomen.

Scope 2, indirecte emissies

- *Electricity purchased:* toe te wijzen aan indirecte emissies van ingekochte elektriciteit.
- *Electricity purchased:* toe te wijzen aan indirecte emissies van ingekochte elektriciteit als gevolg van het laden van voertuigen.

Scope 3, Business travel

Een volledige emissie-inventaris voor scope 3 valt momenteel nog buiten de CO₂-inventaris en is daarom niet opgenomen in deze rapportage. Scope 3 Business Travel emissies voor Retail Bouw Nederland Onroerend Goed B.V. zijn:

- *Business car travel with personal cars:* toe te wijzen aan brandstofverbruik van privéauto's voor zakelijk gebruik.
- *Air travel:* toe te wijzen aan emissies van zakelijke kilometers afgelegd met het vliegtuig.
- *Business travel by public transport:* toe te wijzen aan emissies van zakelijke reiskilometers afgelegd met het openbaar vervoer.

Sinds de vrijgave van handboek versie 3.1 wordt scope 3 business travel berekend en wordt dit ook opgenomen in de CO₂-inventarisatie. Een volledige emissie-inventaris voor scope 3 valt momenteel nog buiten de CO₂-inventarisatie en is daarom niet opgenomen in deze rapportage.

5 Resultaten 2023

In het jaar 2023 heeft Retail Bouw Nederland Onroerend Goed B.V. 313,3 ton CO₂ uitgestoten door activiteiten gerelateerd aan scope 1 en 2 en 3 business travel.

Figuur 4: CO₂ footprint Retail Bouw Nederland Onroerend Goed B.V. 2023

CO₂ footprint 2023

Versie: maart 2024

Scope 1						
Categorie	Onderdeel	Omschrijving	Hoeveelheden	Eenheid	CO ₂ -emissiefactor	Ton CO ₂ % van totaal
Gasverbruik	verwarming	kantoor en/of bedrijfsshal	0,00	m ³ gas	2,079 kg CO ₂ /m ³	- 0,0%
Brandstofverbruik (benzine E5)	zakelijk personenvervoer	personenauto's / bedrijfsauto's	855,15	liter	2,947 kg CO ₂ /liter brandstof	2,5 0,8%
Brandstofverbruik (benzine E10)	zakelijk personenvervoer	personenauto's / bedrijfsauto's	35.759,73	liter	2,821 kg CO ₂ /liter brandstof	100,9 32,2%
Brandstofverbruik (diesel B7)	zakelijk personenvervoer	personenauto's / bedrijfsauto's	51.361,06	liter	3,256 kg CO ₂ /liter brandstof	167,2 53,4%
Brandstofverbruik (HVO20)	zakelijk personenvervoer	personenauto's / bedrijfsauto's	0,00	liter	2,844 kg CO ₂ /liter brandstof	- 0,0%
Brandstofverbruik (HVO10)	zakelijk personenvervoer	personenauto's / bedrijfsauto's	0,00	liter	3,156 kg CO ₂ /liter brandstof	- 0,0%
Brandstofverbruik (LPG)	zakelijk personenvervoer	personenauto's / bedrijfsauto's	0,00	liter	1,798 kg CO ₂ /liter brandstof	- 0,0%
Brandstofverbruik bulk (Diesel Fossiel B0)	zakelijk vervoer	groot materieel	0,00	liter	3,468 kg CO ₂ /liter brandstof	- 0,0%
Brandstofverbruik bulk (Benzine Fossiel)	zakelijk vervoer	groot materieel	0,00	liter	3,032 kg CO ₂ /liter brandstof	- 0,0%
AdBlue	Activiteiten		552,17	liters	0,260 kg CO ₂ /liter brandstof	0,1 0,0%
Acetyleen	Activiteiten		0,00	kg	0,339 kg CO ₂ /liter brandstof	- 0,0%
Protegon	Activiteiten		0,00	m ³	0,372 kg CO ₂ /liter brandstof	- 0,0%
Propana	Activiteiten		0,00	liters	1,725 kg CO ₂ /liter brandstof	- 0,0%
totaal scope 1						270,8 86,4%
Scope 2						
Categorie	Onderdeel	Omschrijving	Hoeveelheden	Eenheid	CO ₂ -emissiefactor	Ton CO ₂ % van totaal
Elektra verbruik	verwarming, verlichting, apparatuur	kantoor en/of bedrijfsshal	62.522,54	kWh (groen!)	0,000 kg CO ₂ /kWh	- 0,0%
Elektra verbruik	verwarming, verlichting, apparatuur	kantoor en/of bedrijfsshal	85.307,40	kWh (grijs)	0,456 kg CO ₂ /kWh	38,9 12,4%
Elektra verbruik	zakelijk personenvervoer	personenauto's / bedrijfsauto's	0,00	kWh (groen!)	0,000 kg CO ₂ /kWh	- 0,0%
Elektra verbruik	zakelijk personenvervoer	personenauto's / bedrijfsauto's	7.946,59	kWh (grijs)	0,456 kg CO ₂ /kWh	3,6 1,2%
Brandstofverbruik	verwarming (STEG-centrale)	kantoor	0,00	GJ warmte	26,84 kg CO ₂ /GJ	- 0,0%
totaal scope 2						42,5 13,6%
Scope 3: Business travel						
Categorie	Onderdeel	Omschrijving	Hoeveelheden	Eenheid	CO ₂ -emissiefactor	Ton CO ₂ % van totaal
Kilometers	Zakelijk personenvervoer met privé auto	personenauto's	0,00	km	0,193 kg CO ₂ /reizigerskm	- 0,0%
Kilometers	Zakelijk vliegen	- Afstand < 700 km	0,00	reizigerskm	0,234 kg CO ₂ /reizigerskm	- 0,0%
Kilometers	Zakelijk vliegen	- Afstand 700 - 2.500 km	0,00	reizigerskm	0,172 kg CO ₂ /reizigerskm	- 0,0%
Kilometers	Zakelijk vliegen	- Afstand > 2.500 km	0,00	reizigerskm	0,157 kg CO ₂ /reizigerskm	- 0,0%
Kilometers	Zakelijk openbaar vervoer	Openbaar vervoer algemeen - voertuig onbekend	0,00	reizigerskm	0,015 kg CO ₂ /reizigerskm	- 0,0%
totaal scope business travel						- 0,0%

Totaal scope 1, 2 en 3 business travel

Ton CO₂ over 2023 313,3

5.1 Directe CO₂-emissies

Figuur 5: Scope 1 emissies

CO₂ footprint 2023

Versie: maart 2024

Scope 1						
Categorie	Onderdeel	Omschrijving	Hoeveelheden	Eenheid	CO ₂ -emissiefactor	Ton CO ₂ % van totaal
Gasverbruik	verwarming	kantoor en/of bedrijfsshal	0,00	m ³ gas	2,079 kg CO ₂ /m ³	- 0,0%
Brandstofverbruik (benzine E5)	zakelijk personenvervoer	personenauto's / bedrijfsauto's	855,15	liter	2,947 kg CO ₂ /liter brandstof	2,5 0,8%
Brandstofverbruik (benzine E10)	zakelijk personenvervoer	personenauto's / bedrijfsauto's	35.759,73	liter	2,821 kg CO ₂ /liter brandstof	100,9 32,2%
Brandstofverbruik (diesel B7)	zakelijk personenvervoer	personenauto's / bedrijfsauto's	51.361,06	liter	3,256 kg CO ₂ /liter brandstof	167,2 53,4%
Brandstofverbruik (HVO20)	zakelijk personenvervoer	personenauto's / bedrijfsauto's	0,00	liter	2,844 kg CO ₂ /liter brandstof	- 0,0%
Brandstofverbruik (HVO10)	zakelijk personenvervoer	personenauto's / bedrijfsauto's	0,00	liter	3,156 kg CO ₂ /liter brandstof	- 0,0%
Brandstofverbruik (LPG)	zakelijk personenvervoer	personenauto's / bedrijfsauto's	0,00	liter	1,798 kg CO ₂ /liter brandstof	- 0,0%
Brandstofverbruik bulk (Diesel Fossiel B0)	zakelijk vervoer	groot materieel	0,00	liter	3,468 kg CO ₂ /liter brandstof	- 0,0%
Brandstofverbruik bulk (Benzine Fossiel)	zakelijk vervoer	groot materieel	0,00	liter	3,032 kg CO ₂ /liter brandstof	- 0,0%
AdBlue	Activiteiten		552,17	liters	0,260 kg CO ₂ /liter brandstof	0,1 0,0%
Acetyleen	Activiteiten		0,00	kg	0,339 kg CO ₂ /liter brandstof	- 0,0%
Protegon	Activiteiten		0,00	m ³	0,372 kg CO ₂ /liter brandstof	- 0,0%
Propana	Activiteiten		0,00	liters	1,725 kg CO ₂ /liter brandstof	- 0,0%
totaal scope 1						270,8 86,4%

5.2 Indirecte CO₂-emissies

Figuur 6: Scope 2 en 3 emissies

CO₂ footprint 2023

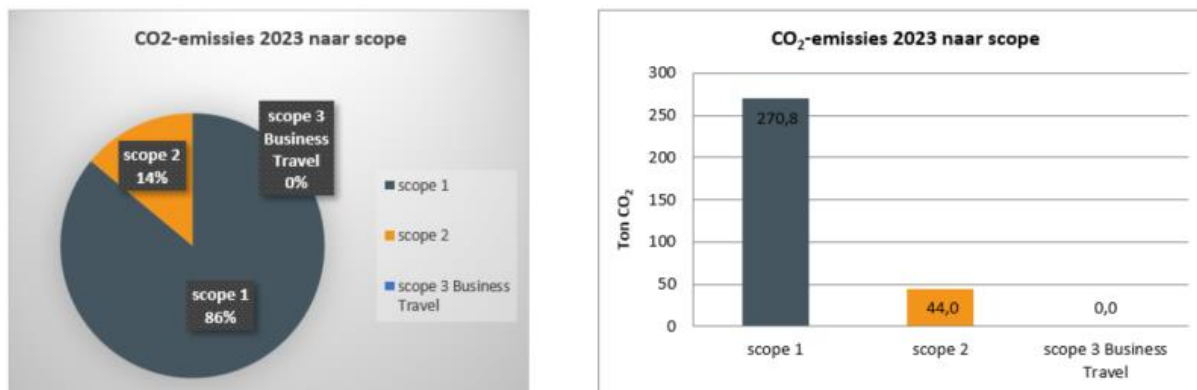
Versie: maart 2024

Scope 2						
Categorie	Onderdeel	Omschrijving	Hoeveelheden	Eenheid	CO ₂ -emissiefactor	Ton CO ₂ % van totaal
Elektra verbruik	verwarming, verlichting, apparatuur	kantoor en/of bedrijfsshal	62.522,54	kWh (groen!)	0,000 kg CO ₂ /kWh	- 0,0%
Elektra verbruik	verwarming, verlichting, apparatuur	kantoor en/of bedrijfsshal	85.307,40	kWh (grijs)	0,456 kg CO ₂ /kWh	38,9 12,4%
Elektra verbruik	zakelijk personenvervoer	personenauto's / bedrijfsauto's	0,00	kWh (groen!)	0,000 kg CO ₂ /kWh	- 0,0%
Elektra verbruik	zakelijk personenvervoer	personenauto's / bedrijfsauto's	7.946,59	kWh (grijs)	0,456 kg CO ₂ /kWh	3,6 1,2%
Brandstofverbruik	verwarming (STEG-centrale)	kantoor	0,00	GJ warmte	26,84 kg CO ₂ /GJ	- 0,0%
totaal scope 2						42,5 13,6%
Scope 3: Business travel						
Categorie	Onderdeel	Omschrijving	Hoeveelheden	Eenheid	CO ₂ -emissiefactor	Ton CO ₂ % van totaal
Kilometers	Zakelijk personenvervoer met privé auto	personenauto's	0,00	km	0,193 kg CO ₂ /reizigerskm	- 0,0%
Kilometers	Zakelijk vliegen	- Afstand < 700 km	0,00	reizigerskm	0,234 kg CO ₂ /reizigerskm	- 0,0%
Kilometers	Zakelijk vliegen	- Afstand 700 - 2.500 km	0,00	reizigerskm	0,172 kg CO ₂ /reizigerskm	- 0,0%
Kilometers	Zakelijk vliegen	- Afstand > 2.500 km	0,00	reizigerskm	0,157 kg CO ₂ /reizigerskm	- 0,0%
Kilometers	Zakelijk openbaar vervoer	Openbaar vervoer algemeen - voertuig onbekend	0,00	reizigerskm	0,015 kg CO ₂ /reizigerskm	- 0,0%
totaal scope business travel						- 0,0%

Totaal scope 1, 2 en 3 business travel

Ton CO₂ over 2023 313,3

Figuur 7 en 8: Verdeling emissies per scope



Figuur 9 en 10: Onderverdeling CO₂-emissies, 2023



In hoofdstuk 6 wordt een toelichting gegeven op de totstandkoming van deze cijfers.

5.3 Verbranding van biomassa, broeikasgasverwijderingen

Verbranding van biomassa (als onderdeel van scope 1, scope 2 en scope 3 business travel) vond in de 2023 niet plaats. Daarnaast zijn er ook geen broeikasgassen verwijderd of heeft er compensatie plaats gevonden bij Retail Bouw Nederland Onroerend Goed B.V..

5.4 Uitzonderingen

Alle geïdentificeerde bronnen en putten van CO₂ zijn verantwoord in de rapportage; er zijn geen uitzonderingen.

Wel kan nog het volgende worden opgemerkt:

- Gebruik van airco refrigerants (koude middelen) behoort tot de directe broeikasgasemissies, maar zoals eerder vermeld is het in het kader van de CO₂-Prestatieladder (nog) niet vereist om koudemiddelen te registreren.

6 Berekeningsmethoden

6.1 Methode

Voor het kwantificeren van de CO₂ uitstoot is gebruik gemaakt van een voor Retail Bouw Nederland Onroerend Goed B.V. op maat gemaakt model. In het model kunnen alle verbruiken worden ingevuld. Vervolgens wordt de daarbij behorende CO₂ uitstoot automatisch berekend en vergeleken met het basisjaar. Hierbij zijn de emissiefactoren van de website www.co2emissiefactoren.nl gehanteerd.

Voor de berekening van de CO₂-footprint zijn de volgende stappen uitgevoerd:

- Vaststellen van de organisatiegrenzen;
- Inventariseren van de energiestromen en energieverbruikers;
- Verzamelen van kwantitatieve verbruikscijfers bij de vastgestelde energiestromen;
- Berekenen van de CO₂-emissies van de verbruikte energie aan de hand van CO₂-emissiefactoren van de website www.co2emissiefactoren.nl;
- Verzamelen van alle CO₂-emissies (scope 1 en scope 2 en scope 3 business travel) in de CO₂-footprint.

De berekening van de in dit document opgenomen CO₂-emissies staan in het Excel-bestand "RBN CO₂-emissie-inventaris over 2023".

6.2 Verificatie

Er is nog geen verificatie van de CO₂-emissie-inventarisatie uitgevoerd door een hiertoe gecertificeerde verificatie instantie. Op verzoek van belanghebbenden kan deze rapportage worden geverifieerd en Retail Bouw Nederland Onroerend Goed B.V. verklaart verder dat:

- De inventarisatie is opgezet conform de eisen en wensen vanuit de ISO 14064-1, het GHG-Protocol, het CO₂-prestatieladder-handboek versie 3.1;
- Genoemde CO₂-inventaris geen materiële onjuistheden bevat, afbreuk doende aan de materialiteitseis van 5%.

7 Conversie factoren

Voor de inventarisatie van de CO₂-uitstoot van Retail Bouw Nederland Onroerend Goed B.V. zijn de CO₂-emissiefactoren gehanteerd zoals gepubliceerd op de website www.co2emissiefactoren.nl, conform het Handboek CO₂-Prestatieladder 3.1. Alle gebruikte CO₂-emissiefactoren staan vermeld in hoofdstuk 5.

8 Onzekerheden

De gepresenteerde resultaten moeten altijd geïnterpreteerd worden met een bepaalde onzekerheidsmarge.

Daarnaast moesten als gevolg van enkele praktische beperkingen bepaalde aannames worden gemaakt. Deze nauwelijks invloed hebben op de daadwerkelijke CO₂-emissiecijfers. Deze schattingen zijn berekend in het Excel-spreadsheet 'CO₂-emissieberekening.xls'

CO₂-emissie-inventaris over 2023

- Het brandstofverbruik van het wagenpark wordt geregistreerd met behulp van tankpassen. De voertuigen zijn allen gekoppeld met eigen brandstofpassen en verbruik is aangetoond. Er wordt nog geen volledige kilometerregistratie bijgehouden en de invloeden van omgevingscondities tijdens het verbruik zijn ook niet meegenomen. Daarom wordt gekozen om de CO₂-emissie op basis van de brandstofgegevens te bepalen.
- Zeer incidenteel wordt gereisd voor zakelijke doeleinden met eigen vervoer. Een registratie van deze kilometers is nog niet ingericht en is beoordeeld als niet significant. In principe wordt voor zakelijke ritten gebruik gemaakt van de auto's van het bedrijf. De CO₂ emissie voor deze energiestroom is daarom ingeschat als nihil.
- Technice is in oktober 2023 verhuisd naar een eigen gebouw aan de Randonstraat 4b. Voor de laatste maanden van 2023 is geen elektraverbruik beschikbaar. Aan de hand van het elektraverbruik en BVO van het gebouw aan de Randonstraat 8 is het verbruik voor de Randonstraat 4b geïnterpoleerd.

9 Rapportage conform ISO 14064-1

Deze CO₂-emissieinventarisatie is opgesteld conform de eisen uit de internationaal geaccepteerde norm ISO 14064-1:2019, § 9. In onderstaande referentietabel is de samenhang tussen ISO 14064-1 (algemeen), specifiek § 9.3 (GHG report content) en deze emissie-inventaris.

ISO 14064-1 (algemeen)	Specifiek § 9.3	Beschrijving	Hoofdstuk Emissie-inventaris
	A	Description of the reporting organization	2
	B	Person or entity responsible for the report	2.2
	C	Reporting period covered	3
5.1	D	Documentation of organizational boundaries	2.3
	E	Documentation of reporting boundaries, including criteria determined by the organization to define significant emissions	4
5.2.2	F	Direct GHG emissions, quantified separately for CO ₂ , CH ₄ , N ₂ O, NF ₃ , SF ₆ and other appropriate GHG groups (HFCs, PFCs, etc.) in tonnes of CO ₂ e	5.1
Annex D	G	A description of how biogenic CO ₂ emissions and removals are treated in the GHG inventory and the relevant biogenic CO ₂ emissions and removals quantified separately in tonnes of CO ₂ e	5.3
5.2.2	H	If quantified, direct GHG removals, in tonnes of CO ₂ e	5.1
5.2.3	I	Explanation of the exclusion of any significant GHG sources or sinks from the quantification	5.4
5.2.4	J	Quantified indirect GHG emissions separated by category in tonnes of CO ₂ e	5.2
6.4.1	K	The historical base year selected and the base-year GHG inventory	3
6.4.1	L	Explanation of any change to the base year or other historical GHG data or categorization and any recalculation of the base year or other historical GHG inventory, and documentation of any limitations to comparability resulting from such recalculation	3.1
6.2	M	Reference to, or description of, quantification approaches, including reasons for their selection	6.1
6.2	N	Explanation of any change to quantification approaches previously used	6.1
6.2	O	Reference to, or documentation of, GHG emission or removal factors used	7
8.3	P	Description of the impact of uncertainties on the accuracy of the GHG emissions and removals data per category	8
8.3	Q	Uncertainty assessment description and results	8
	R	A statement that the GHG report has been prepared in accordance with the ISO 14064-1:2019	9
	S	A disclosure describing whether the GHG inventory, report or statement has been verified, including the type of verification and level of assurance achieved	6.2
	T	The GWP values used in the calculation, as well as their source. If the GWP values are not taken from the latest IPCC report, include the emissions factors or the database reference used in the calculation, as well as their source	Niet van toepassing